

PROTOKOL O ZKOUŠCE

Číslo protokolu: 16 017 / 27

STANOVENÍ INDEXOVÝCH PARAMETRŮ ZEMIN

Použitý zkušební postup:

Laboratorní stanovení vlhkosti zemin dle ČSN EN ISO 17892-1

Stanovení zrnitosti zemin dle ČSN CEN ISO/TS 17892-4 mimo čl. 4.4, 5.4 a 6.3

Stanovení konzistenčních mezí dle ČSN CEN ISO/TS 17892-12

Zkoušky označené značkou *) byly prováděny mimo rozsah akreditace Zkušební laboratoře společnosti 4G consite s.r.o. udělené Českým institutem pro akreditaci, o.p.s.

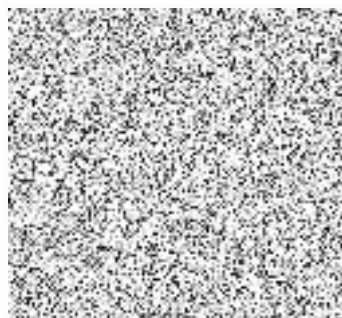
Zákazník:	
Adresa:	 261 01 Příbram 5

Název akce:	Polní cesta Háj
Kód zakázky:	16 017
Celkový počet stran protokolu:	2

Místo odběru vzorku:	polní cesta C8 sonda S7
Zkoušený prvek:	zemina

Přesná lokalizace je uvedena v rámci jednotlivých zkoušek.


Datum dodání do laboratoře: 14.11.2016
Datum provedení zkoušky: 14.11.2016 - 28.11.2016
Datum vydání protokolu: 29.11.2016



Za protokol odpovídá:

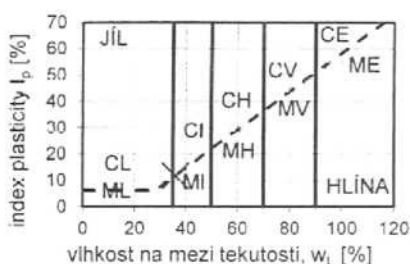
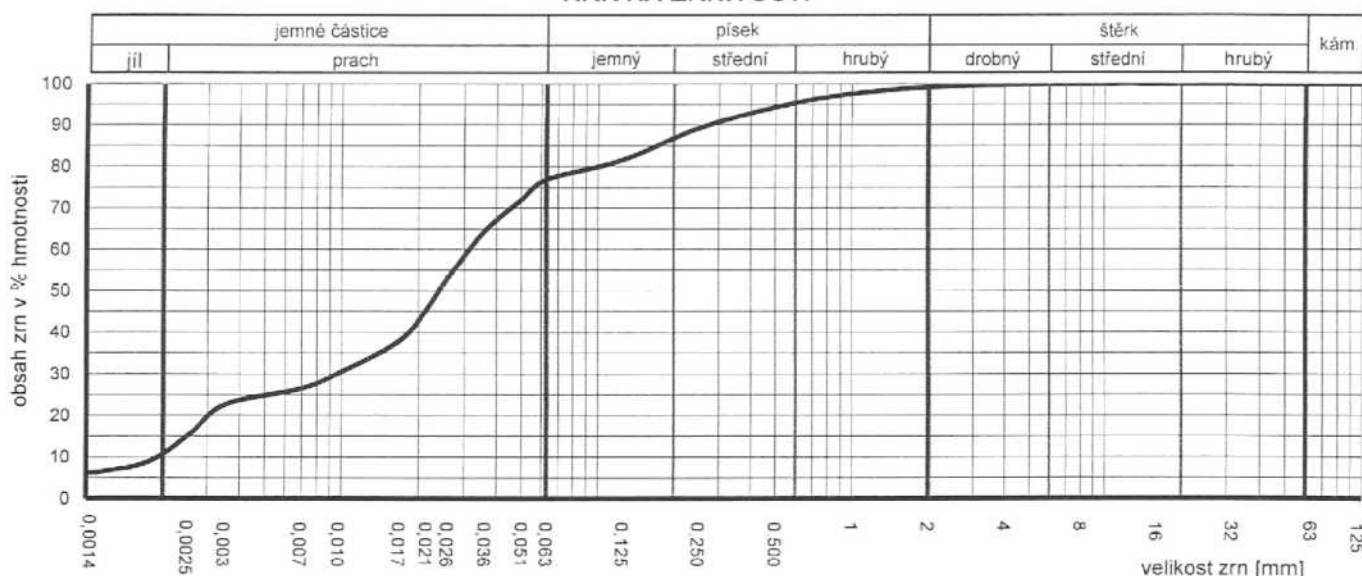
Poznámky : Výsledky zkoušek se týkají pouze zkoušeného prvku odpovídajícímu uvedené lokalizaci a reprezentují vlastnosti v době provádění zkoušek.
Bez písemného souhlasu laboratoře se nesmí protokol reprodukovat jinak než celý.

název akce: **Polní cesta Háj**
místo odběru vzorku: **polní cesta C8 *)**
sonda S7, hloubka 0,3 - 0,5 m *)
zkoušený prvek: **zemina**
vizuál, popis materiálu: **jíl**

kód zakázky: **16 017**
datum odběru: ***)**
datum provedení zk.: **14.11.2016-28.11.2016**
zkoušku provedl: 
barva vzorku: **hnědá**

zastoupení frakcí ve vzorku					
složka:	jíl	prach	písek	štěrk	kámen
podíl frakce [%]:	15,1	61,8	22,3	0,8	0,0
podíl frakce [%]:	76,9		23,1		0,0

rozměr oka síta [mm]:	< 0,063	0,063	0,125	0,250	0,500	1	2	4	8	16	31,5	63	125
propad sítím [%]:	76,91	76,91	81,55	89,22	94,36	97,62	99,24	99,79	100,00	100,00	100,00	100,00	100,00

KŘIVKA ZRNITOSTI


KLASIFIKACE ⁶⁾		
ČSN EN ISO 14688-2	sacISi	hlína (prach) písčitá jílovitá
ČSN 73 6133, Příloha A	F6 CI	jíl se střední plasticitou

ostatní vlastnosti a doplňující údaje			
koeficient filtrace ²⁾		přírozená vlhkost w [%]:	29,1
dle Carman-Kožený [m.s ⁻¹]:	5,45E-09	konzistenční meze ³⁾	
dle Bayera [m.s ⁻¹]:	1,66E-08	mez tekutosti w _L [%]:	35,9
zdánlivá hustota částic ^{1) 2)}		mez plasticity w _p [%]:	24,3
[kg.m ⁻³]:	2650	index plasticity I _p ⁵⁾ [%]:	11,6
číslo nestejzornosti C _u ⁵⁾ [-]:	17,8	stupeň konzistence I _c ⁵⁾ [-]:	0,6
číslo křivosti C _e ⁵⁾ [-]:	1,6	konzistence vypočtená ⁴⁾ :	tuhá
		použitelnost zeminy dle ČSN 73 6133 ⁶⁾	
		do násypu:	podmínečně vhodná
		do aktivní zóny:	nevhodná
		namrzavost zeminy	
		dle ČSN 73 6133, Příloha A	
		nebezpečně namrzavé	

poznámky: *) odběr vzorku zajistil zákazník, údaje o odběru předány zákazníkem

¹⁾ pro danou zeminu stanoveno odhadem; ²⁾ doplňující údaje stanovené mimo rozsah akreditace zkušební laboratoře jsou pouze informativní; nejsou-li uvedeny, stanovení se neprovádělo; ³⁾ konzistence a plasticita směsných zemin platí pouze pro výplň;

⁴⁾ dle ČSN 73 6133, Příloha A, tabulka A.3; ⁵⁾ dle ČSN EN ISO 14688-2, čl. 3; ⁶⁾ interpretace

zkoušební zařízení: sada kontrolních sít dle ISO 3310; hustoměr podle Casagrandeho; kuželový přístroj (kužel 60°/60g)

použitý postup přípravy vzorku pro konzistenční meze: prosévání za mokra

- KONEC PROTOKOLU -